

DONNER UN SENS À L'INFORMATION SUR LE MARCHÉ DU TRAVAIL

3^{ème} partie – TEMISKAMING SHORES

L'offre: Avons-nous la main-d'œuvre
requisse?

FALL 2020



DONNER UN SENS À
L'INFORMATION
SUR LE MARCHÉ DU TRAVAIL



AUTOMNE 2020

1^{ière} PARTIE

Introduction à l'information sur le marché du travail (IMT)



FAR NORTHEAST TRAINING BOARD (FNTEB)
your Local Employment Planning Council
COMMISSION DE FORMATION DU NORD-EST (CFNE)
votre Conseil Local de Planification de l'Emploi



AUTOMNE 2020

DONNER UN SENS À
L'INFORMATION
SUR LE MARCHÉ DU TRAVAIL



2^{ème} PARTIE

La demande sur le marché du travail local Où sont les emplois?



FAR NORTHEAST TRAINING BOARD (FNTEB)
your Local Employment Planning Council
COMMISSION DE FORMATION DU NORD-EST (CFNE)
votre Conseil Local de Planification de l'Emploi



AUTOMNE 2020

DONNER UN SENS À
L'INFORMATION
SUR LE MARCHÉ DU TRAVAIL



AUTOMNE 2020

3^{ème} PARTIE

L'offre sur le marché du travail local Avons-nous (ou pas) la main-d'œuvre requis



FAR NORTHEAST TRAINING BOARD (FNTEB)
your Local Employment Planning Council
COMMISSION DE FORMATION DU NORD-EST (CFNE)
votre Conseil Local de Planification de l'Emploi



AUTOMNE 2020

DONNER UN SENS À
L'INFORMATION
SUR LE MARCHÉ DU TRAVAIL



4^{ème} PARTIE

Utiliser l'IMT pour informer la planification Jumeler l'offre et la demande



FAR NORTHEAST TRAINING BOARD (FNTEB)
your Local Employment Planning Council
COMMISSION DE FORMATION DU NORD-EST (CFNE)
votre Conseil Local de Planification de l'Emploi



AUTOMNE 2020



QUOI?

We will look at LMI demand and supply indicators using a variety of sources:

- Statistique Canada, Enquête sur la population active
- Statistique Canada, Nombre d'entreprises canadiennes
- Statistique Canada, Recensement et Enquête and nationale auprès des ménages
- Statistique Canada, Données sur les déclarants
- Données ouvertes de l'Ontario
- Information locale (Prévisions du marché du travail 2016-2036, résultats de sondages)
- Postes affichés (jobsin, Viscinity jobs)
- Données sur les programmes d'EO



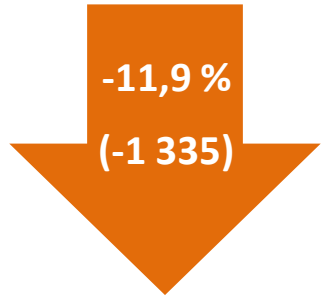
INDICATEURS:

1. Nombre d'entreprises
2. Emploi selon l'industrie
3. Emploi selon la profession
4. Population
5. Migration
6. Éducation
7. Participation au marché du travail
8. Revenu

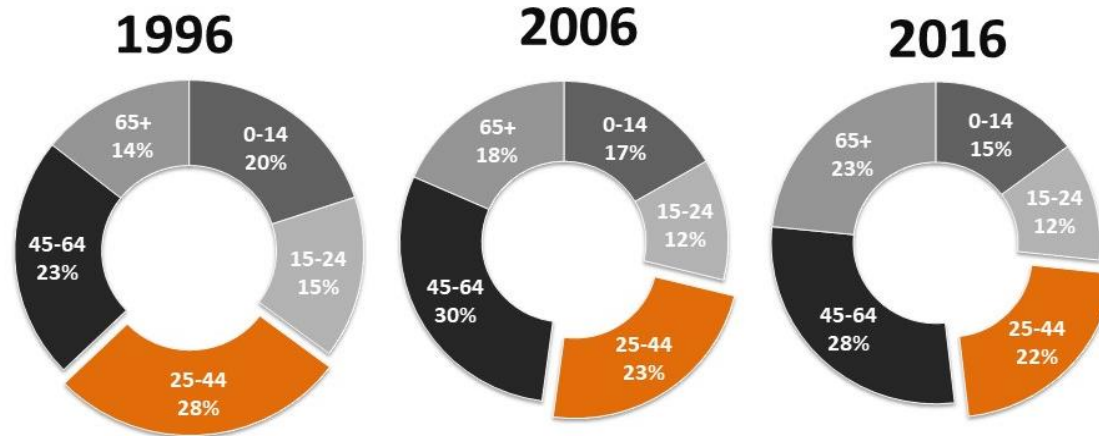
AUTRES DONNÉES:

6. Inscriptions – établissements d'enseignement
7. Participation au programmes d'EO
8. Emplois selon les postes affichés
9. Information recueillies auprès des employeurs locaux

Changement 1996-2016



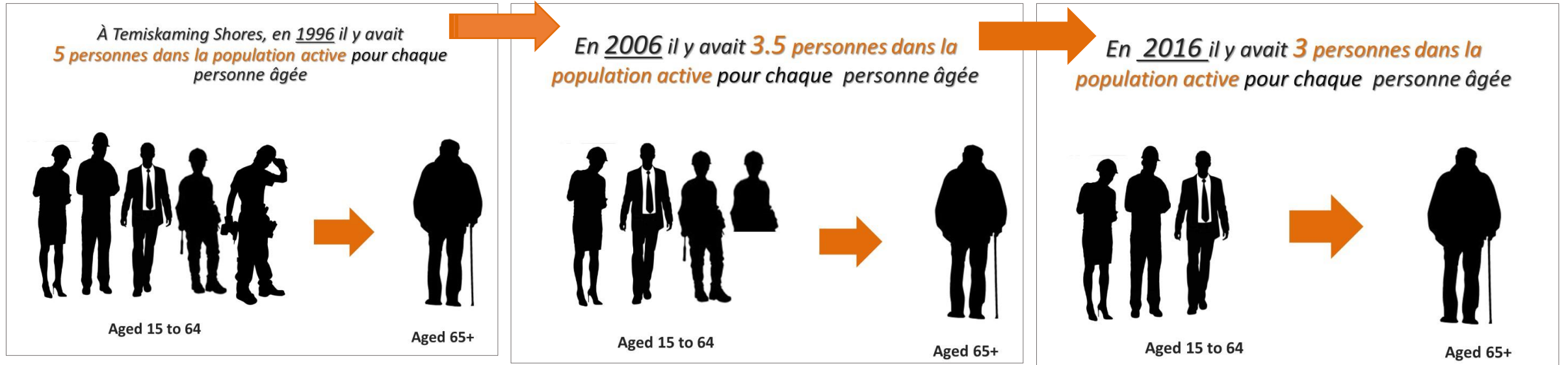
Augmentation importante des 45 ans ou plus (+975)



Diminution de la population âgée de 15 à 44 ans (-1 510)

Population
Temiskaming Shores, 2016

9 920



Note: Les données sur la migration sont disponibles au niveau du district seulement. Cette page-ci présente des détails sur la migration pour le **District de Timiskaming**.

Cohorte	2015-2016			2017-2018		
	Sortants	Entrants	Migration nette	Sortants	Entrant	Migration nette
0 à 17	176	186	-10	219	169	50
18 à 24	108	159	-51	124	158	-34
25 à 44	252	339	-87	311	291	20
45 à 64	162	175	-13	237	191	46
65+	67	129	-62	72	128	-56
TOTAL	765	988	-223	963	937	26

Le District de Timiskaming continu de fair face à une migration nette dans toutes les cohortes.

Lorsqu'on regarde l'origine (les districts desquels les entrants arrivent) et la destination des sortants (les districts vers lesquels ils s'en vont), les données semblent révéler un taux élevé de migration et de roulement au sein des autres districts du Nord de l'Ontario (tant au niveau de ceux qui arrivent que de ceux qui partent).

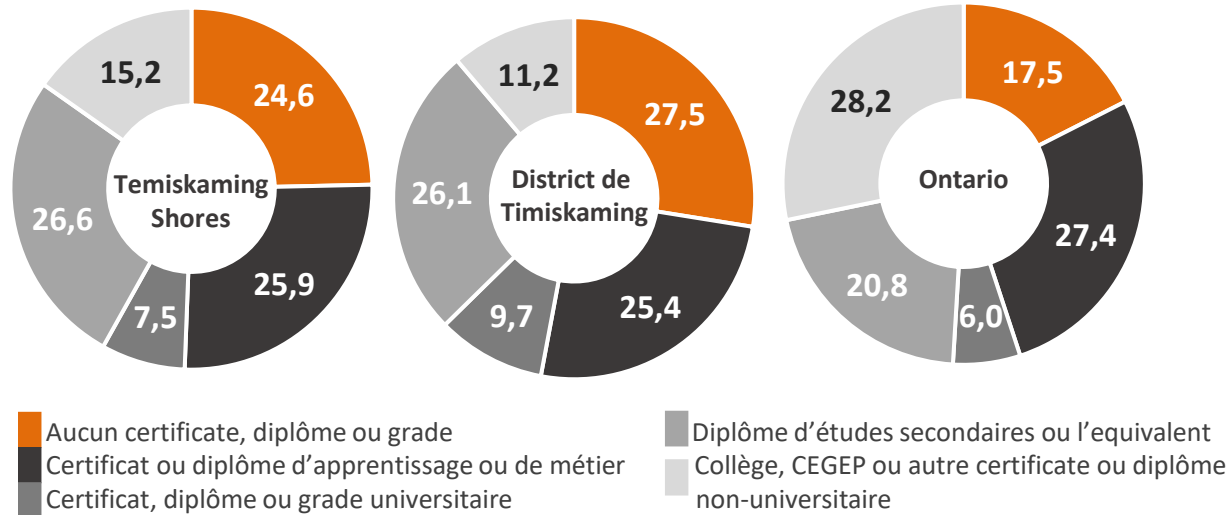
Au district de Temiskaming à partir du district de:

TOP 5 - DISTRICTS D'ORIGINE DES ENTRANTS			
2015-2016		2017-2018	
Origin	Total	Origin	Total
Greater Sudbury	252	Nipissing	134
Nipissing	200	Cochrane	114
Ottawa	197	Greater Sudbury	69
Timiskaming	111	Simcoe	46
Toronto	127	Niagara	5

Du district de Temiskaming au district de:

TOP 5 - DISTRICTS D'ORIGINE DES ENTRANTS			
2015-2016		2017-2018	
Destination	Total	Destination	Total
Greater Sudbury	177	Nipissing	109
Nipissing	105	Cochrane	101
Timiskaming	93	Greater Sudbury	90
Algoma	74	Ottawa	45
Toronto	64	Simcoe	43

Au moment du recensement de 2016, **24,6 %** de la population qui était âgée de 15 ans et plus à Temiskaming Shores ne possédait aucun certificat, diplôme ou grade comparativement à **17,5 %** en Ontario.



Changements aux niveaux de scolarité, Temiskaming Shores 2006 à 2016

15 - 24	25 - 44	45 - 64	65+	2006
46,3	9,7	25,0	53,2	Aucun certificat, diplôme ou grade
32,4	27,2	24,8	14,3	Diplôme d'études secondaires ou l'équivalent
0,8	11,7	14,5	13,8	Certificat ou diplôme d'apprentissage ou de métier
13,5	36,2	19,6	7,4	Collège, CEGEP ou autre certificat ou diplôme non-universitaire
6,6	14,9	15,9	10,5	Certificat, diplôme ou grade universitaire
15 - 24	25 - 44	45 - 64	65+	2016
43,0	11,0	17,6	37,8	Aucun certificat, diplôme ou grade
37,0	20,4	30,2	20,0	Diplôme d'études secondaires ou l'équivalent
0,9	7,3	9,8	7,8	Certificat ou diplôme d'apprentissage ou de métier
14,0	35,6	30,7	19,2	Collège, CEGEP ou autre certificat ou diplôme non-universitaire
6,0	25,5	11,6	15,2	Certificat, diplôme ou grade universitaire

Le pourcentage de la population de Temiskaming Shores possédant un certificat, diplôme ou grade universitaire était beaucoup moins élevé que celui de la province.

Le pourcentage de la population de Temiskaming Shores possédant un certificat ou diplôme d'apprentissage ou de métier excédait celui de la province.

Temiskaming Shores a un pourcentage plus élevé de sa population possédant un certificat ou diplôme d'un collège, CEGEP ou autre établissement non-universitaire comparativement au district et à la province.

Entre 2006 et 2016, les niveaux de scolarité de la population de 15 ans et plus s'est amélioré dans l'ensemble.

Pendant cette même période, il est important de noter la diminution du pourcentage de la population âgée de 25 et plus possédant un certificate ou diplôme d'apprentissage ou de métier.

Participation au marché du travail, selon l'âge, 2016

TEMISKAMING SHORES								
	Total 15+	15 à 24	25 à 34	35 à 44	45 à 54	55 à 64	65+	
Taux de participation	60,0	68,2	87,2	90,3	83,7	58,9	11,8	
Taux d'emploi	55,3	56,4	78,2	85,3	80,2	55,7	11,4	
Taux de chômage	7,9	17,4	9,8	5,6	3,6	5,9	6,0	
ONTARIO								
	Total 15+	15 à 24	25 à 34	35 à 44	45 à 54	55 à 64	65+	
Taux de participation	64,7	60,2	85,0	86,2	84,7	65,5	15,0	
Taux d'emploi	59,9	49,6	78,4	81,7	80,6	62,0	14,2	
Taux de chômage	7,4	17,6	7,7	5,3	4,8	5,3	5,1	

Au moment du recensement de 2016, dans l'ensemble, les taux de participation à Temiskaming Shores étaient semblables à ceux de la province, à deux exceptions près:

- Le taux de participation des 15 à 24 étaient plus élevés à Temiskaming Shores comparativement à la province.
- Les cohortes de 55 ans et plus avaient des taux de participation moins élevés que ceux de la province.

Le tableau suivant démontre clairement la corrélation entre les niveaux de scolarité plus élevés et les taux d'emploi.

Taux d'emploi, selon l'âge, selon le niveau de scolarité, Temiskaming Shores, 2016

	Total 15+	15 à 24	25 à 34	35 à 44	45 à 54	55 à 64	65+
Aucun certificate, diplôme ou grade	28,5	34,0	40,7	55,0	63,9	38,7	6,9
Diplôme d'études secondaires ou l'équivalent	56,4	66,7	65,8	82,0	77,8	53,3	15,5
Certificat ou diplôme d'apprentissage ou de métier	59,0	0,0	92,9	76,5	87,0	56,7	18,2
Collège, CEGEP ou autre Certificat ou diplôme non-universitaire	70,6	84,8	90,0	89,0	87,9	73,5	11,1
Certificat, diplôme ou grade universitaire	68,0	100,0	88,3	94,0	90,3	60,6	15,6

Source : Statistique Canada l'enquête nationale auprès des ménages de 2016

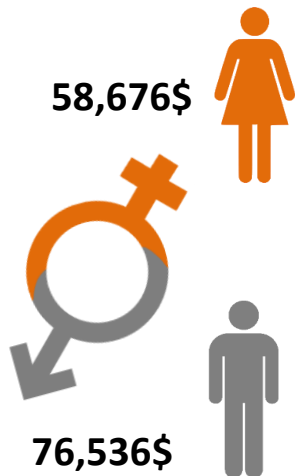
Temiskaming Shores, 2016



Revenu d'emploi médian, selon la profession, 2016 (Code CNP à 1 chiffre)

	TEMISKAMING SHORES		ONTARIO	
	Hommes	Femmes	Hommes	Femmes
0 – Gestion	61 669	42 980	79 282	65 907
1 – Affaires, finance et administration	51 212	49 147	59 732	50 223
2 – Sciences naturelles et appliquées et domaines apparentés	70 931	-	79 067	71 656
3 – Santé	73 393	61 985	75 785	59 141
4 – Enseignement, droit et services sociaux, comm. et gouv.	95 476	52 378	86 384	63 523
5 – Arts, culture, sports et loisirs	-	-	46 749	44 523
6 – Vente et services	33 754	29 053	41 043	31 752
7 – Métiers, transport et machinerie et domaines apparentés	57 769	-	53 652	40 268
8 – Ressources naturelles, agriculture et production connexe	49 279	-	43 825	26 144
9 – Fabrication et services d'utilité publique	42 170	-	52 023	36 871

Ontario, 2016



Revenu d'emploi médian, selon le niveau de scolarité, 2016

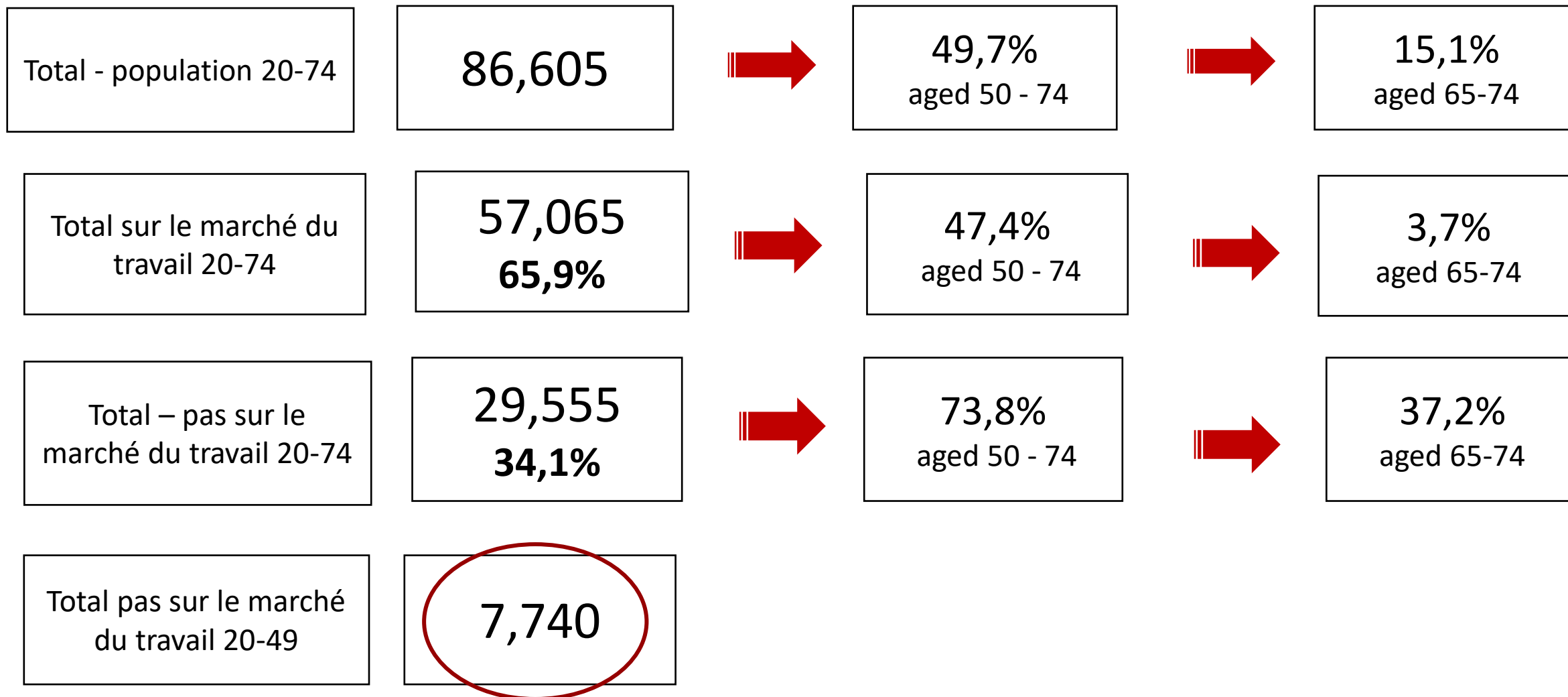
	TEMISKAMING SHORES	ONTARIO
Aucun certificat, diplôme ou grade	42 007	38 570
Diplôme d'études secondaires ou l'équivalent	45 157	44 625
Certificat ou diplôme d'apprentissage ou de métier	50 844	54 122
Collège, CEGEP ou autre certificat ou diplôme non-universitaire	50 090	53 007
Certificat, diplôme ou grade universitaire	69 234	73 618

Ce tableau démontre la corrélation entre les niveaux de scolarité plus élevés et le revenu d'emploi médian



**Qui avons-nous (ou pas)
pour répondre à la
demande?**

RÉGION DE LA CFNE 2016



RÉGION DE LA CFNE 2016

7,740
Pas sur le marché du travail 20-49

55.2%
âgée de 20 à 34 ans

44.8%
âgée de 35 à 49 ans

	Homme		Femme	
	#	%	#	%
Total	1775	100.0	2500	100.0
Aucun certificat, degré ou diplôm	855	48.2	885	35.4
Diplôme d'études sec. ou équivalent	530	29.8	950	38.0
Apprentissage / Métier	140	7.9	90	3.6
Collège, CEGEP, autre non-univ.	185	10.4	415	16.6
Universitaire – bacc.	20	1.1	20	0.8
Universitaire– au delà d'un bacc.	60	3.4	150	6.0

	Homme		Femme	
	#	%	#	%
Total	1470	100.0	1995	100.0
Aucun certificat, degré ou diplôm	580	39.4	640	32.1
Diplôme d'études sec. ou équivalent	430	29.2	595	29.8
Apprentissage / Métier	150	10.2	125	6.3
Collège, CEGEP, autre non-univ.	200	13.6	495	24.8
Universitaire – bacc.	0	0.0	10	0.5
Universitaire– au delà d'un bacc.	55	3.7	145	7.3

2016

2006

Total population
20-74

86,605

86,870

49.7%
aged 50 - 74

41,9%
aged 50 - 74

15.1%
aged 65-74

11,9%
aged 65-74

Total sur le marché
du travail 20-74

57,065
65,9%

58,395
67,2%

47.4%
aged 50 - 74

28,3%
aged 50 - 74

3.7%
aged 65-74

1,6%
aged 65-74

Total pas sur le
marché du travail
20-74

29,555
34.1%

28,460
32,7%

73.8%
aged 50 - 74

58,2%
aged 50 - 74

37.2%
aged 65-74

32,9%
aged 65-74

Total pas sur le
marché du travail
20-49

7,740

8,610

2016

2006

« **Identité autochtone** » désigne les personnes s'identifiant aux peuples autochtones du Canada. Il s'agit des personnes qui sont Premières Nations (Indiens de l'Amérique du Nord), Métis ou Inuk (Inuit) et/ou les personnes qui sont des Indiens inscrits ou des traités (aux termes de la Loi sur les Indiens du Canada) et/ou les personnes membres d'une Première Nation ou d'une bande indienne.

	Ensemble de la population	Identité autochtone
Part de la main-d'oeuvre âgée de 20 à 74 ans		<div style="border: 1px solid black; padding: 5px;"> <div style="border-bottom: 1px solid black; text-align: center;">15,0%</div> <div style="text-align: center;">9,5%</div> </div>
Taux de participation	<div style="border: 1px solid black; padding: 5px;"> <div style="border-bottom: 1px solid black; text-align: center;">65,9%</div> <div style="text-align: center;">67,2%</div> </div>	<div style="border: 1px solid black; padding: 5px;"> <div style="border-bottom: 1px solid black; text-align: center;">62,8%</div> <div style="text-align: center;">63,8%</div> </div>
Taux de chômage	<div style="border: 1px solid black; padding: 5px;"> <div style="border-bottom: 1px solid black; text-align: center;">8,8%</div> <div style="text-align: center;">7,8%</div> </div>	<div style="border: 1px solid black; padding: 5px;"> <div style="border-bottom: 1px solid black; text-align: center;">15,0%</div> <div style="text-align: center;">18,1%</div> </div>
Taux d'emploi	<div style="border: 1px solid black; padding: 5px;"> <div style="border-bottom: 1px solid black; text-align: center;">60,1%</div> <div style="text-align: center;">62,0%</div> </div>	<div style="border: 1px solid black; padding: 5px;"> <div style="border-bottom: 1px solid black; text-align: center;">53,6%</div> <div style="text-align: center;">51,7%</div> </div>

2016

2006

Les personnes aux prises avec des limitations d'activités sont celles qui ont déclaré éprouver des difficultés dans leur vie quotidienne ou qui ont mentionné qu'un état physique ou mental ou qu'un problème de santé réduisait la quantité ou le genre d'activités qu'elles pouvaient effectuer.

Part de la main-d'oeuvre âgée de 20 à 74 ans

Ensemble de la population

Personnes ayant des limitations d'activités

25,0%

18,9%

Taux de participation

65,9%

67,2%

63,6%

36,3%

Taux de chômage

8,8%

7,8%

9,6%

8,8%

Taux d'emploi

60,1%

62,0%

57,7%

33,1%

**RÉGION
CFNE**

2016

2006

'Immigrant' includes persons who are, or who have ever been, landed immigrants or permanent residents. Such persons have been granted the right to live in Canada permanently by immigration authorities. Immigrants who have obtained Canadian citizenship by naturalization are included in this category..

**Part de la main-d'oeuvre âgée
de 20 à 74 ans**

**Immigrants
CFNE**

**Immigrants
Ontario**

3,1%

3,8%

33,9%

33,6%

Taux de participation

62,3%

53,0%

68,7%

69,5%

Taux de chômage

4,1%

5,2%

7,0%

6,4%

Taux d'emploi

57,7%

49,3%

63,9%

65,1%

TEMISKAMING SUD 2016

Total population 20-74

12,465



54%
âgée de 50 à 74



18%
âgée de 65 à 74

Total sur le marché du travail 20-74

8,195
65,7%



41%
âgée de 50 à 74



5%
âgée de 65 à 74

Total pas sur le marché du travail 20-74

4,280
34,3%



81%
âgées de 50 à 74



45%
âgée de 65 à 74

Total pas sur le marché du travail 20-49

835

TEMISKAMING SUD 2016

835
Total pas sur le marché du travail
âgée de 20 à 49 ans

50,3%
âgée de 20 à 34 ans

49,7%
âgée de 35 à 49 ans

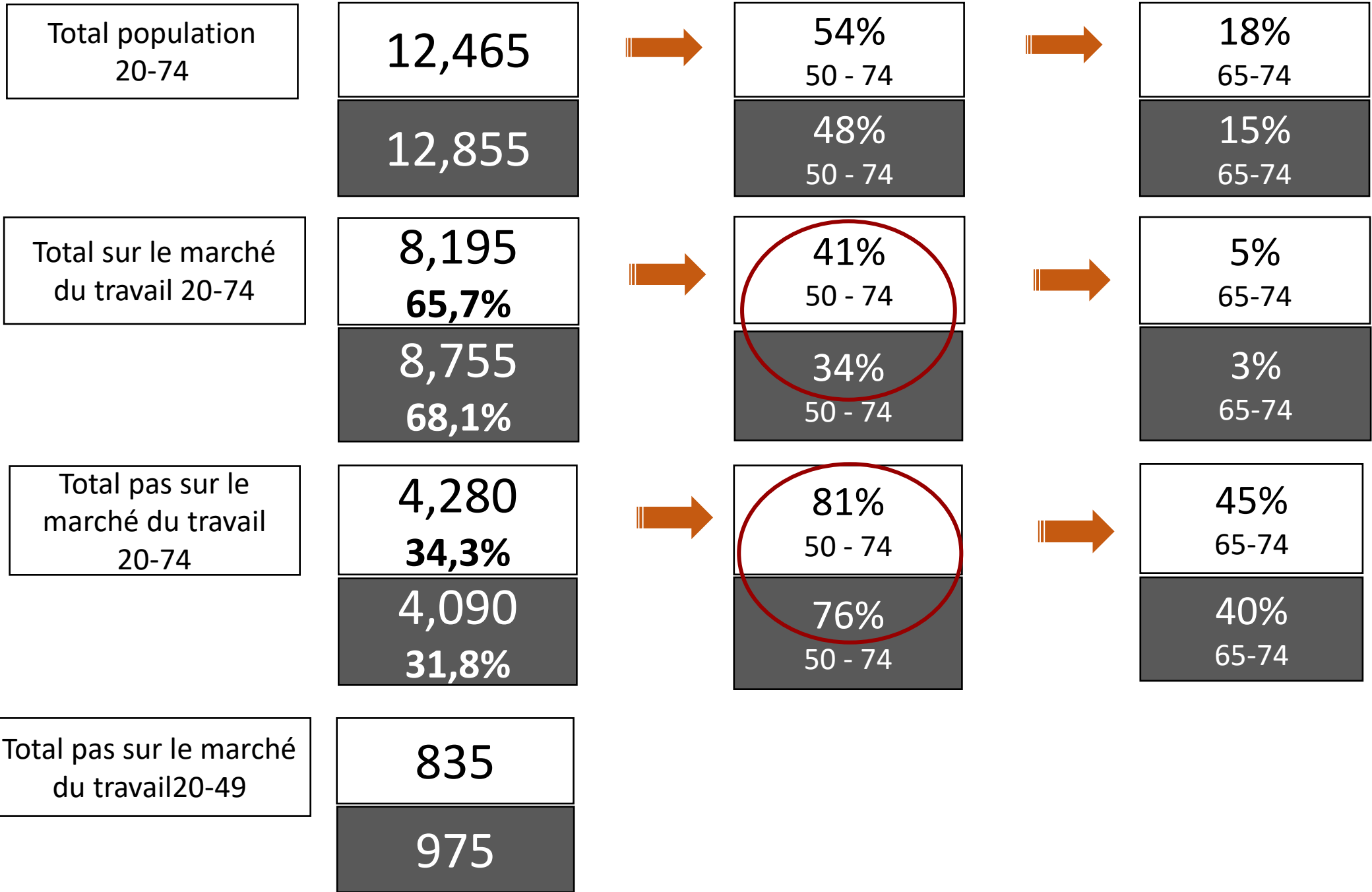
	#	%
Total	420	100.0
Aucun certificat, degré ou diplôm	210	50.0
Diplôme d'études sec. ou équivalent	140	33.3
Apprentissage / Métier	0	0
Collège, CEGEP, autre non-univ.	55	13.1
Universitaire – bacc.	0	0
Universitaire– au delà d'un bacc.	10	2.4

	#	%
Total	415	100.0
Aucun certificat, degré ou diplôm	125	30.1
Diplôme d'études sec. ou équivalent	120	28.9
Apprentissage / Métier	40	9.6
Collège, CEGEP, autre non-univ.	110	26.5
Universitaire – bacc.	0	0
Universitaire– au delà d'un bacc.	30	7.2

**TEMISKAMING
SUD**

2016

2006



2016

2006

« **Identité autochtone** » désigne les personnes s'identifiant aux peuples autochtones du Canada. Il s'agit des personnes qui sont Premières Nations (Indiens de l'Amérique du Nord), Métis ou Inuk (Inuit) et/ou les personnes qui sont des Indiens inscrits ou des traités (aux termes de la Loi sur les Indiens du Canada) et/ou les personnes membres d'une Première Nation ou d'une bande indienne.

Part de la main-d'oeuvre âgée de 20 à 74 ans

Ensemble de la population

Identité autochtone

7%

4%

Taux de participation

65,7%

68,0%

68,1%

62,2%

Taux de chômage

7,8%

13,2%

7,0%

18,8%

Tauxh d'emploi

60,4%

59,6%

63,4%

52,3%

2016

2006

Les personnes aux prises avec des limitations d'activités sont celles qui ont déclaré éprouver des difficultés dans leur vie quotidienne ou qui ont mentionné qu'un état physique ou mental ou qu'un problème de santé réduisait la quantité ou le genre d'activités qu'elles pouvaient effectuer.

Part de la main-d'oeuvre âgée de 20 à 74 ans

Taux de participation

Taux de chômage

Taux d'emploi

Ensemble de la population

Personnes ayant des limitations d'activités

26%

20%

65,7%

68,1%

63,3%

41,0%

7,8%

7,0%

9,8%

11,7%

60,4%

63,4%

57,1%

37,1%



Est-ce que ce que révèle cette information peu avoir un impact sur les entreprises/employeurs, les individus, la communauté? Lequel?

Est-ce ce que révèle cette information peu influencer les programmes et services que vous offrez? Comment?



FAR NORTHEAST TRAINING BOARD (FNETB)
your **L**ocal **E**mployment **P**lanning **C**ouncil

COMMISSION DE FORMATION DU NORD-EST (CFNE)
votre **C**onseil **L**ocal de **P**lanification de l'**E**mploi

800-530-9176 ou 705-362-5788

julie_joncas@fnetb.com

www.fnetb.com

